

An aerial photograph of a winding asphalt road that curves through a dense, lush green forest. The trees are tall and appear to be conifers, with sunlight filtering through the canopy, creating a dappled light effect. The road is a two-lane road with white markings. The overall scene is peaceful and natural.

BÆREDYGTIGHEDSRAPPORT FOR 2022 OG 2023



BUNDGAARD BYG

Indholdsfortegnelse

Forord	side 3
Om Bundgaard Byg A/S	side 4
Indsatsområder / arbejde med FN's Verdensmål	side 5
Fremtidigt arbejde med bæredygtighed - ESG	side
10	
Klimaregnskab	side 11
Kommentarer og regnskabspraksis	side 13



BUNDGAARD BYG



Forord

Hos Bundgaard Byg A/S præsenterer vi nu vores første bæredygtighedsrapport. Denne rapport dækker årene 2022 og 2023 og markerer vores ønske om at måle og forbedre vores miljømæssige, sociale og ledelsesmæssige præstationer. Vi begyndte at registrere vores CO₂-udledninger i 2022, som derfor er blevet vores basisår for denne opgørelse.

Vores arbejde med bæredygtighed startede tilbage i 2020, hvor vi fik hjælp af en samarbejdspartner til at skubbe arbejdet i gang. Siden da, har vi haft en indgroet bevidsthed om at tænke bæredygtighed ind i de handlinger vi foretager i det daglige og ved anskaffelse af nye aktiver.

Vi er opmærksomme på at byggeriet står for 1/3 af den samlede affaldsmængde i Danmark. 40% af Danmarks energiforbrug går til bygninger, men selve byggeriet kræver samlet set endnu mere energi, og alene byggematerialer står for 11% af verdens CO₂udledning. Der er med andre ord mulighed for at gøre en forskel for verden indenfor byggeriet.

Som en start valgte vi at arbejde med enkelte elementer i FN's verdensmål, hvilket du kan læse mere om på de kommende sider.

Vi ser frem til at dele vores fremskridt og indsatsområder med jer og modtage feedback for at kunne styrke vores bæredygtighedsindsats yderligere.

Arne Kvejborg, Henrik Lund og Jeppe Kvejborg, ejerledere, Bundgaard Byg A/S





BUNDKAARD BYG

OM Bundgaard Byg A/S

- Bundgaard Byg A/S blev grundlagt af Jens Bundgaard i 1987 og ejes og drives i dag af Arne Kvejborg , Henrik Lund og Jeppe Kvejborg. Med base i Skanderborg har vi specialiseret os i halbyggeri og har gennemført mere end 2000 byggeprojekter over hele Danmark.
- Vores ekspertise omfatter opførelse af hestestalde, ridehaller samt industri- og landbrugshaller, både som selvbyg, medbyg og totalbyg.
- Vores projekteringsafdeling består af professionelle teknikere, der varetager byggetilladelser og kontakten med myndighederne som en del af vores daglige arbejde. Vi leverer specialbyggerier og standardløsninger uden at gå på kompromis med kvaliteten, hvilket sikrer høj kundetilfredshed og levering til tiden.

Indsatsområder

Bundgaard Byg støtter op om FN-s verdensmål.

Vi har valgt at prioritere 3 mål, som vi synes giver rigtig god mening for et mere bæredygtigt byggeri.

 <p>7 BÆREDYGTIG ENERGI</p>	 <p>12 ANSVARLIGT FORBRUG OG PRODUKTION</p>	 <p>15 LIVET PÅ LAND</p>
<p>Vi arbejder aktivt for at fremme brugen af vedvarende energi og energieffektive løsninger.</p>	<p>Vi stræber efter at minimere spild og genanvende materialer i vores byggeprojekter.</p>	<p>Vores partnerskab med Growing Trees Network bidrager til genplantning og bæredygtig skovdrift.</p>

Indsatsområder



FNs verdensmål 7, delmål 2: Der skal være betydeligt mere bæredygtig energi i den globale energiforsyning inden 2030.

AMBITIONER	TILTAG	STATUS
<p>Vi definerede 7 konkrete mål.</p> <p>En del af dem gik på at sikre energirigtige løsninger hos vores kunder som f.eks. solceller og energirigtige valg af materialer.</p> <p>Dertil opsatte vi mål for energieffektivisering i eget hus.</p>	<ul style="list-style-type: none"> • Vi tilbyder altid at forberede bygninger til solceller • Vi tilbyder kun energivenlige og certificerede lamper • Vi samarbejder med Bygma om energirigtige valg af materialer • Vi har energi-optimeret maskinparken på Danmarksvej • Vi har lavet en grøn aftale med vores el-leverandør • Vi har udskiftet dieselbiler med elbiler 	<p>Vi har fået meget fokus på dialog med kunderne omkring ønsker i forhold til bæredygtige materialevalg, og har altid en dialog omkring installation af solceller.</p> <p>Det er en løbende proces at lære nye bæredygtige produkter at kende, men vi oplever også en bekymring omkring at være blandt de første til at afprøve nye materialer – er kvaliteten god nok etc.</p>

Indsatsområder



FNs verdensmål 12, delmål 5: Inden 2030 skal vi nedbringe affaldsmængden betydeligt, gennem forebyggelse, reduktion, genbrug og genanvendelse.

AMBITIONER	TILTAG	STATUS
<p>Vi definerede 4 overordnede mål:</p> <ul style="list-style-type: none"> • Minimering af affaldsmængden • Mindske spild af materialer og ekstra leverancer • Anvende miljøvenlige og certificerede løsninger • Undgå madspild 	<p>Affaldssortering: Vi har udarbejdet en vejledning om affaldssortering til håndværkere og kunder.</p> <p>Genbrug af materialer: Vi genanvender materialer, hvor det er muligt, og har anvendt STARKs GENTRÆ til et byggeprojekt på en efterskole.</p> <p>Spildreduktion: Vi kvalitetssikrer bestillinger for at minimere spild og undgå unødvendige leverancer. Madspild reduceres ved at tage madrester med hjem og justere bestillinger hos vores leverandør.</p>	<p>Vi har fået defineret nogle arbejds-gange i forhold til affald og spild, som skal hjælpe med at minimere mængderne og korrekt sortering af det affald der opstår. Undervisnings-processen for både håndværkere og kunder er vi ikke helt i mål med, men fortsætter arbejdet.</p> <p>Vi har opnået større viden om hvordan vi nemt finder miljøvenlige alternative materialer og vi anvender 99% FSC- og PEFC-certificeret tømmer</p>

Indsatsområder



FNs verdensmål nr. 12, delmål 6: Vi skal opmuntre virksomheder til at arbejde bæredygtigt. Dette gælder især for de store og multinationale virksomheder. Samtidig skal virksomhederne opfordres til at indarbejde bæredygtighedsinformation i deres årsrapport

AMBITIONER	TILTAG	STATUS
<p>Vi definerede 3 overordnede mål:</p> <ul style="list-style-type: none"> • Udvide samarbejdet med kunder, leverandører og myndigheder i forhold til bæredygtige løsninger • Opkvalificere medarbejdere i forhold til at evne ovenstående etc. • Skabe en ny kultur for at få integreret bæredygtighed i opgaver og rutiner 	<p>Vi har opkvalificeret vores medarbejdere inden for LCA-beregning og bæredygtige materialer i samarbejde med vores leverandører.</p>	<p>Bæredygtighed er et fast punkt ved møder med kunder og leverandører.</p> <p>Medarbejdernes viden om klima og bæredygtighed er øget, men da området udvikler sig konstant, er det en løbende opgave at holde sig opdateret.</p>

Indsatsområder



FNs verdensmål nr. 15. delmål 2: Inden 2020 skal vi styrke bæredygtig håndtering af alle former for skove. Vi skal stoppe afskovning og genoprette skove, der er blevet delvist ødelagt. På globalt plan skal vi både genplante betydeligt mere fældet skov og også plante langt mere ny skov.

AMBITIONER	TILTAG	STATUS
<p>Vi definerede 3 overordnede mål:</p> <ul style="list-style-type: none"> • Udvikle et projekt med en organisation om plantning og pleje af træer. • Anvende mindst 70% certificeret tømmer og registrere årligt forbrug. • Oplyse kunder om FSC 	<p>Vi har indgået partnerskab med Growing Trees Network, som bidrager til genplantning og bæredygtig skovdrift. Der plantes et træ for hver 2 m³ konstruktionstræ der bruges i vore byggerier.</p> <p>Vi anvender 99% FSC- og PEFC-certificeret tømmer i vores byggerier.</p> <p>Vi oplyser kunder om vores brug af certificeret træ via hjemmesiden.</p>	<p>Disse mål var forholdsvis nemme at nå i mål med. Hvorfor vi fremadrettet ikke vil have dette mål som indsatsområde, men blot fastholde de allerede gennemførte tiltag.</p>

Vores fremtidige arbejde med bæredygtighed

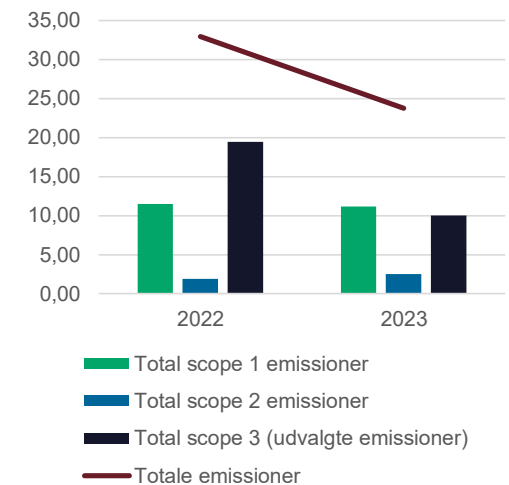
Hvor vil vi hen?	Hvordan kommer vi derhen?	Hvor er vi?
<p>E – Environment</p> <ul style="list-style-type: none"> • Fortsætte arbejdet med verdensmål 7 og 12 • Lære af vores arbejde frem til nu – analysere på vores målte udledninger i scope 1 og 2 og rapportere på det • Sætte nye og gerne målbare mål <p>S- Social</p> <ul style="list-style-type: none"> • Sætte nye mål og arbejde struktureret med S'et. <p>G- Governance</p> <ul style="list-style-type: none"> • Sætte nye mål 	<p>E – Environment</p> <ul style="list-style-type: none"> • Udbygge samarbejde med leverandører, samarbejdspartnere og kunder for at i fællesskab at mindske vores udledning af CO2. • Bruge vores beregninger på LCA-byggerier til at få en nedadgående kurve på CO2-udledningen. <p>S- Social</p> <ul style="list-style-type: none"> • Vi har som udgangspunkt tænkt at arbejde med følgende emner: sikkerhed, arbejdsmiljø, forebygge misbrug og stress, kvinder i mandefag, aflønning af montører jf. overenskomst, opkvalificering og sikre medarbejdertrivsel <p>G- Governance</p> <ul style="list-style-type: none"> • Vi har sat fokus på løbene information fra ledelsen blandt andet efter afholdte bestyrelsesmøder. 	<p>Da Bundgaard Byg følte en ansvar overfor kunderne og den store påvirkning som byggebranchen har på klima og miljø, blev arbejdet med bæredygtighed indledt i 2020.</p> <p>Tiltaget blev overvejende taget positivt imod af medarbejderne. Udfordringerne har været manglende viden og erfaring inden for området. Tiden til at gå i dybden med vores handleplan har til tider været svær at finde.</p> <p>Men vi er godt på vej, da vi har suget viden til os både via leverandører og kurser.</p> <p>Vi har mest arbejdet med vores udledninger altså E'et og står nu klar til også at gå i dybden med S og G.</p> <p>Denne rapport er en forsigtig opstart på rapportering og vi ved at vi har brug for at øve mere, sætte stærkere fokus og finde flere ressourcer for at vi når i mål.</p>

Klimaregnskab

Oversigt over CO2e-udledningen fordelt på hoved- og underkategorier								
År	2022				2023			
Hovedkategori	Scope 1	Scope 2	Scope 3	Samlede	Scope 1	Scope 2	Scope 3	Samlede
	(ton	(ton	(ton	(ton	(ton	(ton	(ton	(ton
Energi og processer	0,00	0,33	0,08	0,41	0,00	0,37	0,09	0,47
Elektricitet	0,00	0,00	0,00	0,00	0,00	0,00	0,00	0,00
Varme og procesenergi	0,00	0,33	0,08	0,41	0,00	0,37	0,09	0,47
Fjernvarme	0,00	0,33	0,08	0,41	0,00	0,37	0,09	0,47
Transport	11,53	1,60	19,40	32,53	11,19	2,16	9,94	23,29
Egne og leasede transportmidler	11,53	1,60	3,83	16,96	11,19	2,16	4,04	17,39
Egne og leasede transportmidler	11,53	1,60	3,83	16,96	11,19	2,16	4,04	17,39
Fly og Skibe	0,00	0,00	0,00	0,00	0,00	0,00	0,00	0,00
Medarbejdertransport	0,00	0,00	15,57	15,57	0,00	0,00	5,90	5,90
Pendling	0,00	0,00	13,94	13,94	0,00	0,00	5,90	5,90
Rejser i forbindelse med arbejder - Fysiske enheder	0,00	0,00	1,63	1,63	0,00	0,00	0,00	0,00
Affald og genbrug	0,00	0,00	0,00	0,00	0,00	0,00	0,00	0,00
Affald	0,00	0,00	0,00	0,00	0,00	0,00	0,00	0,00
Andet udledning ved affald	0,00	0,00	0,00	0,00	0,00	0,00	0,00	0,00
Total	11,53	1,93	19,48	32,94	11,19	2,54	10,03	23,76

Nøgletal	2022	2023
CO2e pr. antal fuldtidsansatte	4,22	3,05

CO2e udledning i ton



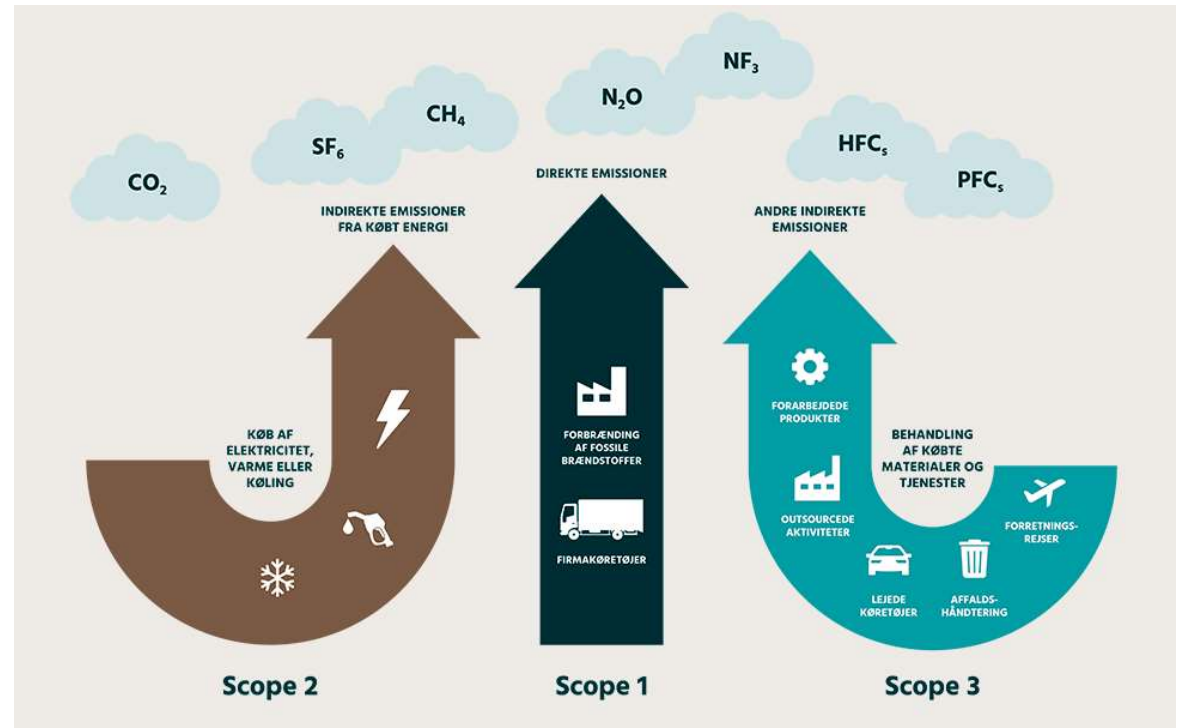
9,2 %-point reduktion i totale emissioner

Klimaregnskab

Oversigt over de samlede CO₂e-udledninger fordelt på scope 1, 2 og 3

Årstal	2022	2023
Scope	Andel af udledning	Andel af udledning
Scope 1	35,0%	47,0%
Scope 2	5,9%	10,7%
Scope 3	59,1%	42,2%
Total	100,0%	100,0%

Jf. GHG-protokol medregnes udledning udenfor scopes ikke og indgår derfor ikke i ovenstående tabel.



Klimaregnskab

KOMMENTARER

Vores arbejde med at opgøre vores udledninger tydeliggør, at der hvor vi kan gøre den største forskel, er ved at se på vores udledninger fra firmabilene. De udgør i 2023 den største andel af vores udledning og opgjort i ton er det vores eneste scope 1 udledning.

Udledningen er steget en anelse 0,43 %-point fra 2022 til 2023. Dette skyldes, at vi har fået en ekstra firmabil, men selvfølgelig en el-bil.

Den næststørste udledning kommer fra medarbejders pendling, hvilket vi synes er svært at have ret stor indflydelse på. Her er et fald fra 2022 til 2023 på hele 62%. Det skyldes et skift i medarbejderstaben, hvor en der kørte langt i en dieselbil stoppede og en der ofte cyklede startede. Dette er udledning under scope 3.

Vores totale målte udledning pr. fuldtidsansatte udgør 3,05 CO₂e. Jf. vores regnskabspraksis kan vi ikke oplyse vores udledning pr. mio. kr. omsat.

REGNSKABSPRAKSIS

Vores beregninger er lavet via Erhvervs Styrelsens værktøj "Klimakompasset". Dermed følger vi GHG-protokollens principper.

Vi har ikke lavet regnskab for vores samlede udledninger under scope 3, da vi ser det som en stor opgave for en virksomhed af vores størrelse. Vi er et lille firma, men vi bygger STORT.

Bundgaard Byg anvender 100 procent vindstrøm. Hvilket betyder at vi har købt certifikater, som gør at vores udledning fra strøm ikke indgår i regnskabet. Dog gør det ikke, at vi ikke har fokus på at nedbringe vores strømforbrug.

Der er anvendt de nyeste, offentliggjorte emissionsfaktorer på tidspunktet for udarbejdelsen af klimaregnskabet. Såfremt en emissionsfaktor ikke er kendt på tidspunktet for udarbejdelsen af klimaregnskabet, anvendes forrige års emissionsfaktor og der foretages en justering af klimaregnskab, når den nye emissionsfaktor er offentliggjort, jf. vejledningen i GHGP.



BUNDKAARD BYG

Tak for at læse med



BUNDKAARD BYG

Bundgaard Byg A/S

Danmarksvej 30 K 8660 Skanderborg

Tel. +45 86 52 56 44 bundgaardbyg.dk



Folkeskove Certifikat

Tak fordi du donerede og var med til at rejse en ny Folkeskov.

Nye Folkeskove bidrager til:

- Sikring af rent drikkevand.
- Mere natur og øget biodiversitet.
- Skabelse af nye rekreative områder.
- Oplagring af CO₂ og dermed modvirkning af global opvarmning.

En stor tak til

Bundgaard Byg A/S

som har doneret:

100 træer til Rugballegård Folkeskov

